

**FORMULAIRE D'ÉVALUATION SIMPLIFIÉE
DES INCIDENCES NATURA2000**

**A JOINDRE OBLIGATOIREMENT AUX DOSSIERS
ADMINISTRATIFS**



A quoi ça sert ?

Ce formulaire permet de répondre à la question préalable suivante : mon projet est-il susceptible d'avoir une incidence sur les objectifs de conservation d'un site Natura 2000 ? Le formulaire doit permettre, par une analyse succincte du projet, d'une part, et des enjeux de conservation d'autre part, de démontrer que toute incidence du projet sur les objectifs de conservation d'un site Natura 2000 est exclue. **Si tel n'est pas le cas et qu'un doute subsiste sur d'éventuelles incidences, une évaluation plus poussée doit être conduite.**

Ce formulaire est à remplir par le **demandeur**, en fonction des informations dont il dispose (cf. p.7 : » ou trouver l'info sur Natura 2000? »). Ce formulaire fait office d'évaluation des incidences Natura 2000 lorsqu'il permet de conclure à l'absence d'incidence. Destiné à faciliter les obligations des personnes physiques menant de petits projets, il relève de l'exception et n'exonère pas d'un contact préalable avec la structure animatrice du site Natura 2000 lorsque le projet est situé dans un site natura 2000 ou à proximité immédiate. Au cas par cas, l'administration qui instruit le projet peut être amenée à demander les compléments d'information nécessaires.

Dans quels cas utiliser ce formulaire ?

Il est destiné surtout aux personnes physiques menant des projets de faible ampleur et il distingue deux cas :

Cas 1 (p. 2 et 3) :

L'emprise du projet est située entièrement à l'extérieur des sites Natura 2000,

Cas 2 (p. 5 et suivantes) :

L'emprise du projet est située tout ou partie dans un site Natura 2000 (dans ce cas prendre contact préalablement avec la structure animatrice du site natura 2000 concerné pour connaître les enjeux présents sur le secteur du projet et les environs).

Le demandeur doit s'efforcer de fournir au mieux de ses connaissances les renseignements requis pour que l'étude d'incidence soit validée par le service instructeur ou administration chargée d'autoriser le projet. Il convient de mettre des points d'interrogation lorsque le renseignement demandé par le formulaire n'est pas connu. S'il ne peut être fait appel à un expert naturaliste professionnel, il est recommandé de se faire aider, si possible et en cas de besoin, par le tissu associatif local en matière de protection de l'environnement.

Coordonnées du demandeur :

Nom Parc national des Calanques
Adresse 141 avenue du Prado 13009 Marseille
Téléphone 04 20 10 50 00
Email : contact@calanques-parcnational.fr

2ème cas : projet tout ou partie dans un site Natura 2000

Si le site Natura 2000 bénéficie d'un document d'objectifs (DOCOB) approuvé, on trouvera dans celui-ci la plupart des renseignements relatifs à la présence d'espèces ou d'habitats dont la protection est visée par Natura 2000.

Les DOCOB sont consultables en mairie ou sur le site internet de la DREAL PACA.

0 Contact préalable avec la structure animatrice du site Natura 2000, chargée de la mise en œuvre du DOCOB**Avez-vous contacté l'animateur (recommandé) ?**

Le demandeur est l'animateur du site Natura 2000.

Avez-vous consulté le DOCOB du site Natura 2000 ?

Le projet concerne l'aménagement du sentier du Portalet. Ce projet est une mise en œuvre des actions OUA1 et OUA2 du DOCOB :

- Aménagement des sentiers littoraux et des accès à la mer,
- Restauration par mise en défens de certains secteurs terrestres très fréquentés.

Le projet vise la protection des habitats d'intérêt communautaire et notamment les « Eboulis calcaires de Provence » 8130-23.

L'animateur a-t-il porté à votre connaissance des enjeux particuliers

de conservation sur le secteur du projet ou alentour ? (préciser ci-dessous)

NB : la structure animatrice a seulement un rôle d'information et n'est chargée ni de contribuer à l'élaboration du dossier d'incidence ni de donner un avis sur celui-ci

Le Parc national des Calanques (établissement public de l'Etat créé le 18 avril 2012) est l'animateur du site Natura 2000 FR 9301602 Calanques, îles marseillaises, Cap Canaille et massif du Grand Caunet. Le projet concerne l'aménagement du sentier du Portalet, site par ailleurs protégé par le statut de Parc national.

1 Description du projet

a. **Nature et description du projet** (remplir également l'annexe jointe « description de votre projet »)

Contexte :

Le Parc national est gestionnaire de la propriété du Conservatoire du littoral dite de Port-Miou - La Fontasse au sein de laquelle se situe le sentier du Portalet. Port-Miou-La Fontasse est un des sites majeurs du territoire de Parc, avec une problématique d'accueil du public très importante puisqu'il comprend notamment la calanque d'En-Vau, site emblématique du territoire.

Canaliser les flux de visiteurs et gérer les conséquences de cette fréquentation massive sur le site constituent les principaux axes de gestion.

L'accès à la calanque d'En-Vau depuis la commune de Cassis se fait par la descente du Portalet.

Ouvert en 2008, ce passage présente les mêmes symptômes de dégradation que l'ancien tracé abandonné : érosion, formation d'éboulis, instabilité et dangerosité pour le public et dégradation paysagère du site.

Un éco-compteur placé en amont de la descente du Portalet fait état d'un pic de 2500 passages sur une seule journée en période estivale. Il s'agit d'une fréquentation de masse, d'un public attiré en été par la dimension balnéaire du site mais peu ou pas aguerri à la randonnée, a fortiori en terrain instable.

Les problématiques sont de plusieurs ordres :

- ① Partie haute : marches hautes et glissantes, zones de franchissement dangereuses, étroites et difficiles créant des goulets d'étranglement avec difficulté importante de croisement des flux descendants et montants et impliquant un élargissement du couloir d'érosion impactant la végétation ;
- ② Partie médiane et basse : érosion majeure, impact de la végétation en place (racines des arbres mises à nues, disparition de la végétation buissonnante, etc.), importante accumulation de matériaux en partie basse, débordant sur la piste d'accès à En-Vau posant des difficultés d'accès aux services de secours ;
- ③ Passages latéraux dans les éboulis, entraînant des couloirs d'érosion sur tout le vallon et impactant les milieux et les espèces dont la Sabline de Provence, espèce protégée (seule espèce végétale endémique du territoire du Parc national) et le paysage ;

L'objectif du projet est d'améliorer une situation particulièrement dégradée et issue d'une fréquentation massive entraînant une érosion importante de la biodiversité dans le secteur.

Nature du projet :

Le projet consiste à aménager le sentier pour absorber une importante fréquentation. Les usagers seront canalisés sur un parcours confortable pour in fine permettre à la végétation et la faune associée de reprendre place aux abords du sentier.

Le projet prévoit :

- l'aménagement d'emmarchements (déroctage ou mise en place de roche)
- la mise en place ponctuelle de main courante,
- la création de murets de soutènement en pierre.

Les engins et matériaux seront acheminés strictement par voie de piste ou par hélicoptage et seront stockés sur des zones minérales sans impact sur la faune ni la flore. Les travaux sont programmés en période hivernale de manière à ne pas déranger l'avifaune nicheuse.

- b. Le projet comporte-t-il des **éclairages nocturnes** ? Si oui préciser la localisation, la technologie d'éclairage utilisée, l'orientation des faisceaux, le caractère permanent ou non de l'éclairage

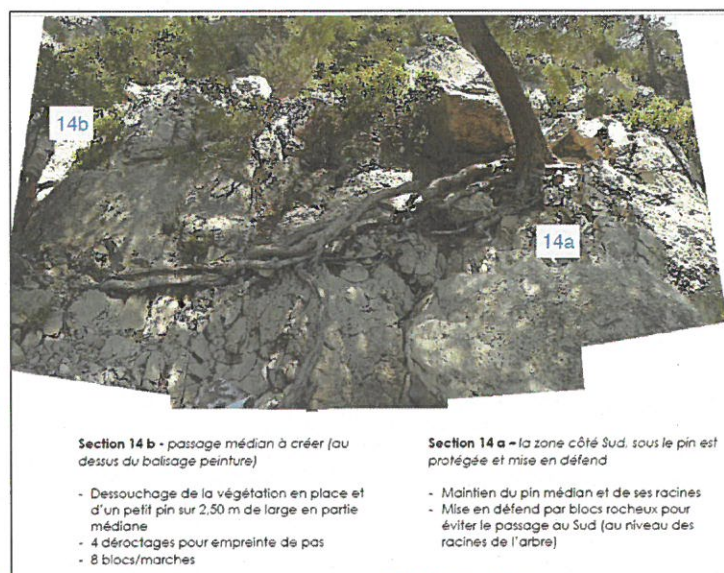
Non, les travaux n'auront lieu que de jour.

- c. Y a-t-il sur la zone du projet des fossés, canaux, roubines, cours d'eau ou tout autre milieu aquatique (y.c. temporaire) ou humide ? Si oui, les faire apparaître sur le plan fourni et préciser la nature de la végétation associée, le cas échéant et préciser si le projet modifie ces milieux d'une quelconque façon

Non.

- d. **Essences concernées si des arbres sont supprimés** (préciser pour chaque espèce le nombre d'arbres concernés ou la surface concernée, ainsi que les plus gros diamètres relevés)

Un seul pin d'Alep de très petite taille est supprimé dans le cadre du projet. Voir figure ci-dessous.



e. Localisation et cartographie

Joindre obligatoirement un plan du projet (plan de masse, plan cadastral, etc.), avec fonds de plan IGN au 1/25 000 . Les arbres supprimés et conservés doivent y être repérés.

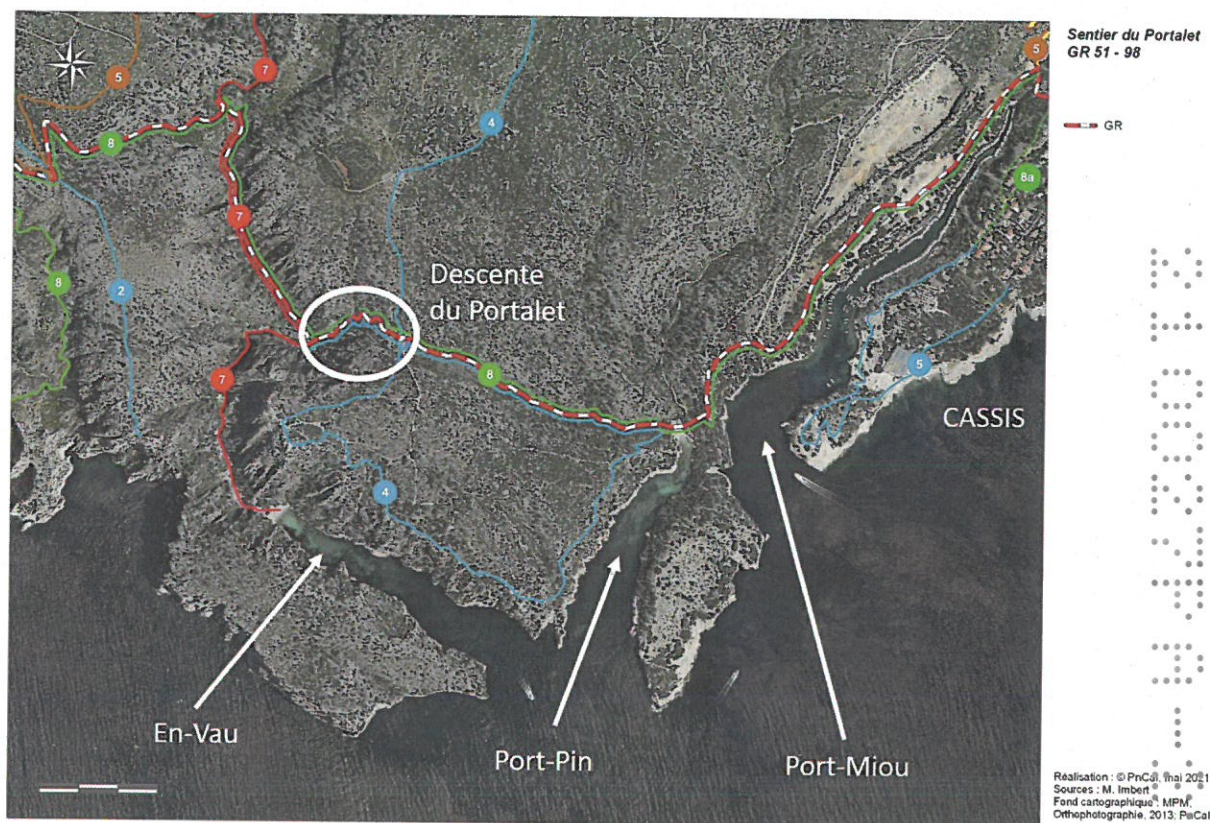
Le projet est situé :

Nom de la commune : Marseille Département des Bouches-du-Rhône

Lieu-dit et adresse : le Portalet, descente d'En-Vau



Localisation du projet d'aménagement de sentier



Site Natura 2000 dont les objectifs de conservation sont susceptibles d'être impactés :

- A l'intérieur du site (nom du site) : Calanques, îles marseillaises, Cap Canaille et massif du Grand Caunet (FR9301602)

b. Etendue du projet

Surface : largeur de 4 à 5 mètres sur 200 mètres linéaires

Linéaire : 200 ml

c. Période envisagée pour les travaux

Décembre 2021- Février 2022

d. Questions posées

En fonction des espèces ayant justifié la désignation des sites Natura 2000 voisins, les principales questions posées sont les suivantes :

Chauve-souris ou oiseaux

- le projet occasionne-t-il une coupure ou une discontinuité dans une trame boisée, une ripisylve ? porte-t-il atteinte à des haies ou alignements d'arbres ?

Non

- y a-t-il suppression de vieux arbres ou arbres à cavités ? (si oui joindre photos)

Non

- l'emprise du projet est-elle en partie en bordure de milieux aquatiques ?

Non

- des gîtes à chauve-souris sont-ils présents (arbres, fissures de parois rocheuses et bâtiments inclus) ?

Non

quelles espèces d'oiseaux utilisent ou fréquentent le site ?
Merle bleu, Grand corbeau, Perdrix rouge, fauvette mélanocéphale, circaète Jean Le Blanc (uniquement en période estivale) pour les principaux

- y a-t-il des espèces d'oiseaux qui s'y reproduisent ?

Oui à proximité du projet mais en dehors de la zone d'influence des travaux. La période des travaux se situent en dehors de la saison de nidification.

Insectes (à proximité immédiate des sites natura 2000)

- y a-t-il suppression de vieux arbres, arbres morts ou arbres à cavités ? (si oui joindre photos)

Non

2 Définition de la zone d'influence (concernée par le projet)

La zone d'influence est fonction de la nature du projet et des milieux naturels environnants. Les incidences d'un projet sur son environnement peuvent être plus ou moins étendues.

La zone d'influence est généralement plus grande que la zone d'implantation. Pour aider à définir cette zone, il convient de se poser les questions suivantes :

Cocher les cases concernées et délimiter cette zone d'influence sur la carte au 1/25 000ème ou au 1/50 000ème.

- ☒ Pistes de chantier, circulation
- ☐ Rupture de corridors écologiques (rupture de continuité écologique pour les espèces)
- ☒ Poussières, vibrations, bruit
- ☐ Comblement de vallons (influence sur l'aval ou la périphérie du projet)
- ☐ Perturbation d'une espèce en dehors de la zone d'implantation du projet
- ☐ Autres incidences

3 Etat des lieux de la zone d'influence

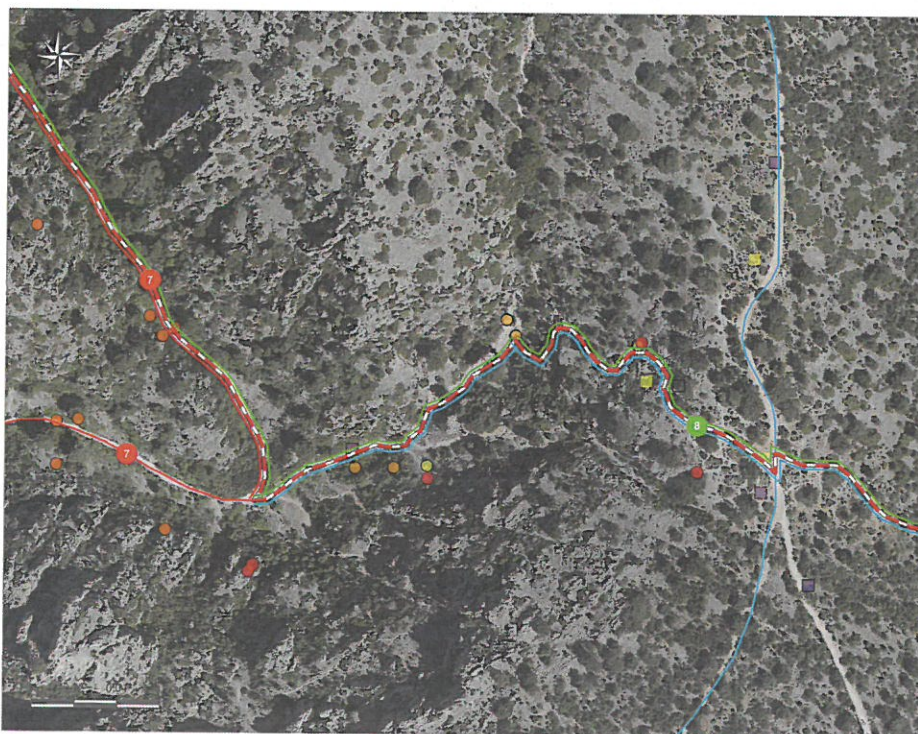
MILIEUX NATURELS ET ESPECES :

Renseigner les tableaux ci-dessous, en fonction de vos connaissances, et joindre une cartographie de localisation approximative des milieux et espèces.

Afin de faciliter l'instruction du dossier, il est recommandé de fournir quelques photos du site. Préciser ici la légende de ces photos et reporter leur numéro sur la carte de localisation.



Flore et faune à enjeux



Aménagement Sentier du PORTALET

Sentiers Balisés

Portion de sentier à aménager

Pointages naturalistes

- Flore terrestre à très fort enjeu
- Sabline de Provence
- Flore terrestre à fort enjeu
- Ophrys de Marseille
- Flore terrestre à enjeu moyen
- Gaillat détaché, Polypode austral
- Macaron cultivé
- Flore terrestre à faible enjeu
- Salsérie blanchâtre, Doradille R.M.
- Faune à fort enjeu
- Monticole bleu
- Faune à faible enjeu
- Martinet à ventre blanc
- Grand corbeau
- Faune sans enjeu identifié
- Aurore de provence
- Echiquier d'occitanie
- Psammotriome d'Edwards

Réalisation : © PnCal, mai 2021
Sources : M. Imbert
Fond cartographique : MPM,
Orthophotographie, 2013; PnCal

Une attention particulière sera portée sur les stations de Sabline de Provence qui seront strictement évitées.

TABLEAU HABITATS NATURELS :

(parmi les habitats présents, listés ci-dessous, distinguer les habitats naturels ayant justifié la désignation du site Natura 2000, faisant seuls l'objet de la présente évaluation, liste consultable dans le DOCOB ou à défaut sur

<http://natura2000.environnement.gouv.fr/regions/departements/DEPFR824.html>)

Remplissez en fonction de vos connaissances et des indications contenues dans le DOCOB







TYPE D'HABITATS NATURELS		Cocher si présent	Commentaires
 Milieux ouverts ou semi-ouverts	pelouse pelouse semi-boisée lande garrigue / maquis autre :	x	
 Milieux forestiers	forêt de résineux forêt de feuillus forêt mixte plantation autre :		
 Milieux rocheux	falaise affleurement rocheux éboulis blocs autre :	x	
 Zones humides	fossé cours d'eau étang tourbière gravière prairie humide autre :		
 Milieux littoraux et marins	Falaises et récifs Grottes Herbiers Plages et bancs de sables Lagunes autre :		
 Autre type de milieu		

TABLEAU ESPECES FAUNE, FLORE du ou des sites natura 2000 concernés :

(lister ici uniquement les espèces ayant justifié la désignation des sites Natura 2000 concernés, liste consultable dans le DOCOB ou à défaut sur

<http://natura2000.environnement.gouv.fr/regions/departements/DEPFR824.html>)

Remplissez en fonction de vos connaissances ou des indications contenues dans le DOCOB

Pour les espèces végétales et animales (hors oiseaux), une présélection de l'ensemble des espèces ayant justifié les sites des Bouches-du-Rhône a été faite ci-dessous. Celle-ci n'a pas été faite pour les oiseaux. Dans tous les cas, se reporter à la liste des espèces ayant justifié les sites natura 2000.

GROUPE D'ESPECES	Nom de l'espèce	Présent ou potentiel ?	Autres informations (statut de l'espèce, nombre d'individus, type d'utilisation, avérée ou potentielle, de la zone d'étude par l'espèce...)	Nature et niveau de l'incidence
Amphibiens et Reptiles	Triton crêté			
	Cistude d'Europe			
	Phyllodactyle d'Europe	Potentiel		
Invertébrés	Cordulie à corps fin			
	Agrion de mercure			
	Damier de la succise	Présent		
	Laineuse du prunellier			
	Ecaille chiné	Présent		
	Lucane cerf- volant	Présent		
	Pique-prune			
	Rosalie des Alpes			
	Grand capricorne	Présent		

	Ecrevisse à pattes blanches			
Mammifères	Castor d'Europe			
	Grand Rhinolophe			
	Petit Rhinolophe			
	Rhinolophe Euryale			
	Grand Murin			
	Petit Murin	Présent		
	Murin de Bechstein	Présent		
	Murin de Capaccini	Présent		
	Murin à oreilles échancrées			
	Minioptère de Schreibers	Présent		
	Barbastelle			
Poissons	Lamproie marine			
	Lamproie fluviatile			
	Apron			
	Chabot			
	Barbeau méridional			
	Bouvière			
	Blageon			
	Toxostome			

	Alose feinte			
Plantes	Sabline de Provence	Présent		
Oiseaux (lister uniquement ici les espèces ayant justifié la désignation des ZPS concernées)				

Le cas échéant, autres espèces remarquables animales ou végétales (à titre d'information)	Merle Bleu			

4 Incidences du projet

Reprendre sommairement ici les incidences potentielles du projet dans la mesure de vos connaissances.

Destruction ou détérioration d'habitat (= milieu naturel) ou habitat d'espèce (type d'habitat et surface) :

Le projet n'induit aucune destruction ni détérioration d'habitat ou d'espèce.

Destruction ou perturbation d'espèces (lesquelles et dans quelles proportions) :

Sans objet

5 Conclusion

Il est de la responsabilité du porteur de projet de conclure sur l'absence ou non d'incidences de celui-ci.

Le projet est-il susceptible d'avoir une incidence sur les objectifs de conservation des sites Natura 2000 concernés ?

X NON : ce formulaire, accompagné de ses pièces, est joint au dossier administratif du projet et remis au service instructeur.

Préciser les raisons pour lesquelles le projet n'est pas susceptible d'avoir des incidences sur les objectifs de conservation des sites natura 2000 concernés :

Le projet prévoit des interventions exclusivement situées sur les lieux de fort passage actuel (pics de passage jusqu'à 2500 personnes/jour). Ne sont prévues que des interventions sur milieux rocheux dépourvus d'occupation compte tenu de l'importance des flux de piétons.

Le projet vise à préserver des habitats d'éboulis et de pentes rocheuses calcaires par l'aménagement d'un sentier confortable. Les usagers seront canalisés le long de cet aménagement pour éviter une divagation en espace naturel et une érosion des sols.

☐ **OUI** : l'évaluation d'incidences doit se poursuivre. Un dossier plus poussé doit être réalisé. Ce dossier sera joint au dossier administratif du projet et remis au service instructeur.

**Reconnaissance de terrain
effectuée en hiver 2020 – printemps
2021**

Fait à Marseille



Par Mathieu IMBERT

Bâtiment A - 3^e étage
141, avenue du Prado
13008 MARSEILLE
Téléphone : 04 20 10 50 10

signature

Le Directeur

François BLAND

2004-09-09

10/10/04

10/10/04